	Regionale IT-Sicherheitsbeauftragte	Version 3
	Passwörter mit KeePass verwalten	Seite 1 von 5
		Stand: 26.10.2022

Passwörter mit KeePass verwalten

Es werden immer mehr Zugangsdaten, die man sich merken muss. Das ständige Benutzen ein und desselben Passwortes ist keine Lösung, denn wenn jemand dieses Passwort kennt, hat er Zugriff auf alle passwortgeschützten Zugänge.

Um Ordnung in das Passwort-Wirrwarr zu bringen, empfehlen wir die Nutzung eines Programms zur Passwortverwaltung, eines sogenannten Passwortsafes. Sie können das Programm zur Passwortverwaltung auf einem USB-Stick oder auf Ihrem PC installieren. In dieser Anleitung erfolgt die Installation auf dem PC. Ein gutes Programm für diesen Zweck ist **KeePass**, das für alle Betriebssysteme verfügbar ist.

In dieser Anleitung werden Installation und Benutzung dieses Programms für Windows beschrieben. Getestet wurde es unter Windows 10 mit **KeePass 2.50**. Für andere Versionen und Betriebssysteme läuft es analog.

Installation von KeePass


1. Führen Sie den Download der von KeePass 2.xxx auf <http://keepass.info/download.html> durch. Klicken Sie dazu bei links oben unter **KeePass 2.xx** auf den Link mit **Download Now**. (siehe Bild 1). Dann öffnet sich das Fenster zum Abspeichern der Installationsdatei. Das kann einige Sekunden dauern. Klicken Sie dort auf **Datei speichern**. Wählen Sie dann auf Ihrem PC einen markanten Speicherort, den Sie leicht wiederfinden können. Sollte der Download automatisch beginnen, wird die Installationsdatei in Ihrem Standard-Downloadordner abgelegt.

Hinweis: Die sich dann öffnende Werbung einfach nicht beachten! Erst wieder klicken, wenn sich das neue Fenster zum **Öffnen von KeePass-xxx-Setup.exe** (xxx steht für die Nummer der derzeitigen KeePass-Version) geöffnet hat.



Bild 1

2. Schließen Sie die Downloadseite von KeePass. Eine Registrierung ist nicht notwendig.
3. Öffnen Sie den Ordner, in dem sich die Installationsdatei **KeePass-xxx-Setup.exe** befindet. Starten Sie die Installationsdatei **KeePass-xxx-Setup.exe** durch Doppelklick. Um die Installation auszuführen benötigen Sie Administrationsrechte. Falls Sie diese noch nicht haben, müssen Sie das Passwort des Administrators auf Ihrem PC eingeben.
4. Download der deutschen Sprachdatei auf <http://keepass.info/translations.html>. Klicken Sie auf die aktuelle Version und speichern Sie diese Datei (**German-xxx.zip**) an einem markanten Ort. Öffnen Sie die Datei **German-xxx.zip** durch Doppelklick und kopieren Sie die Datei **German.lngx** in den Ordner **KeePass-xxx** auf dem Stick.

	Regionale IT-Sicherheitsbeauftragte	Version 3
	Passwörter mit KeePass verwalten	Seite 2 von 5
		Stand: 26.10.2022

erster Start von KeePass

1. Legen Sie im Ordner **KeePass-xxx** auf Ihrem Speicherstick einen Ordner **Datenbanken** an.
2. Öffnen Sie die Anwendung **KeePass.exe** im Ordner **KeePass-xxx** auf dem Speicherstick durch Doppelklick (siehe Bild 1).

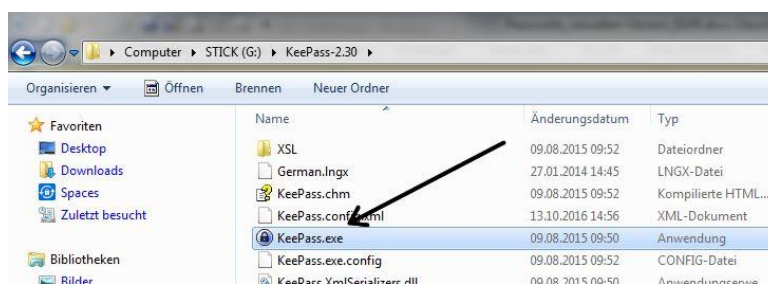


Bild 2

3. Frage: Soll **KeePass** bei jedem Start nach Updates suchen soll? Empfehlung: **Ja** (enable).
4. **View** → **Change Language...** wählen. Klicken Sie auf **German**. Beantworten Sie die folgende Frage mit **Ja**. Nach dem Neustart von **KeePass** sind alle Menüs usw. auf Deutsch.
5. Gehen Sie auf **Extras** → **Optionen** und setzen Sie in der Registerkarte **Sicherheit** bei **Arbeitsfläche nach KeePass-Inaktivität sperren** einen Haken, sodass nach einer inaktiven Zeit von 300 Sekunden das Programm nur wieder benutzt werden kann, wenn erneut das Hauptpasswort eingegeben wurde.
Vielleicht verringern Sie diese Zeit auf 180 s. So haben es Unbefugte schwerer.
6. Öffnen Sie bei **Optionen** die Registerkarte **Erweitert**. Überprüfen Sie, ob bei **Automatisch speichern, wenn die Datenbank geschlossen/gesperrt wird** ein Haken gesetzt ist und setzen Sie ihn ggf. Klicken Sie dann auf **OK**, um das Fenster zu schließen
7. Legen Sie über **Datei** → **Neu...** eine neue Datenbank-Datei zum verschlüsselten Ablegen Ihrer Passwörter an. Legen Sie als Speicherort den Ordner **KeePass-xxx\Datenbanken** auf Ihrem Speicherstick fest und geben Sie dieser Datei einen sinnvollen Namen.
8. Im folgenden Bildschirm darf nur bei **Hauptpasswort** ein Haken sein.


Es ist ganz wichtig, dass Sie hier ein sicheres Hauptpasswort eingeben, das Sie sich auch gut merken können, denn wer dieses Passwort kennt, hat Zugang zu allen im Passwort-Safe gespeicherten Passwörtern. Und wenn Sie das Passwort vergessen, kommen Sie nicht mehr an den Passwort-Safe heran.

Wie Sie ein sicheres Passwort finden, können Sie hier sehen: [Hinweise vom BSI](#)

Die Sicherheit Ihres Hauptpasswortes wird optisch mit einem Balken visualisiert: rot ist unsicher, grün ist sicher. Benutzen Sie also ein möglichst langes Passwort, das aus kleinen und großen Buchstaben, Zahlen und möglichst auch Sonderzeichen besteht.

9. Wiederholen Sie die Eingabe des gewählten Passwortes. Bestätigen Sie mit **OK**.
10. im Fenster **Datenbank-Einstellungen**: Standardeinstellungen belassen, mit **OK** bestätigen.
Nun haben Sie Ihre erste Passwort-Datenbank erstellt. Die Beispielinträge können Sie löschen. Speichern Sie die Datei mit Klicken auf das Speichersymbol.



	Regionale IT-Sicherheitsbeauftragte	Version 3
	Passwörter mit KeePass verwalten	Seite 3 von 5
		Stand: 26.10.2022

Arbeiten mit KeePass

I. Anlegen von Gruppen

Damit Sie Ihre Passwörter besser wiederfinden, sollten Sie eigene Gruppen erstellen. Einige Gruppen sind bereits vorgegeben (Allgemein, Windows, usw.). So erstellen Sie eine Gruppe **Schule**, in der Sie alle Passwörter, die Sie in der Schule nutzen, ablegen:

1. Klicken Sie auf **Bearbeiten** → **Gruppe hinzufügen**.
2. Geben Sie der entstandenen Gruppe den gewünschten Namen (hier **Schule**).

II. Ablegen von Passwörtern

1. Markieren Sie die gewünschte Gruppe
2. Klicken Sie auf **Eintrag hinzufügen** (siehe Bild 2). Geben Sie im sich dann öffnenden Fenster ein:
 - den Titel, an dem Sie erkennen, wofür das Passwort genutzt wird
 - den Benutzernamen bei der Verwendung dieses Passwortes
 - das Passwort (muss wiederholt werden)
 - ggf. eine Internetadresse (URL), die Sie von Ihrem Browser kopieren können.
 - ggf. einen Kommentar, den Sie dann auch in der Übersicht lesen können.
3. Bestätigen Sie mit **OK**.
4. Datenbank mit einem Klick auf das Speichersymbol abspeichern



Bild 2

III. Benutzung eines Passwortes – sofortige Eingabe in der Anmeldeseite

Passwörter benötigen Sie oft direkt bei der Arbeit am Computer (z. B. im Internet). Dann gehen Sie so vor:

1. Starten Sie **KeePass**, indem Sie die Datei **KeePass.exe** im Ordner **KeePass-xxx** auf dem Speicherstick durch Doppelklick öffnen (siehe Bild Seite 1). Nun ist automatisch die letzte verwendete Datenbank aktiv.
2. Geben Sie das Hauptpasswort ein. Jetzt haben Sie Zugriff auf Ihre Zugangsdaten.
3. Gehen Sie in die Gruppe des gewünschten Zugangs und klicken Sie auf die entsprechende Zeile, um den Eintrag zu markieren.
4. Gehört zu dem Zugang eine Internetadresse, so klicken Sie doppelt auf die URL.
5. Kopieren Sie den Benutzernamen. Klicken Sie dazu auf das Symbol für das Kopieren des Benutzernamens (siehe Bild 3 / 1.). Nun ist der Benutzername für 12 Sekunden in der Zwischenablage gespeichert. Gehen Sie auf die Anmeldeseite in das Feld für den Benutzernamen und drücken Sie gleichzeitig die Tasten **Strg + V**. Nun steht der Benutzername im Anmeldefeld.
6. Das Kopieren des Passwortes funktioniert genau so. Klicken Sie auf das Symbol für das Kopieren des Passwortes (siehe Bild 3 / 2.) und verfahren Sie wie beim Benutzernamen beschrieben. Schließen Sie dann die Anmeldung wie gewohnt ab.

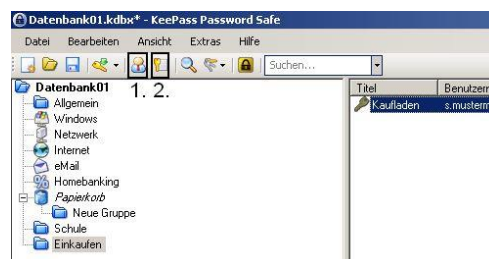




Bild 3

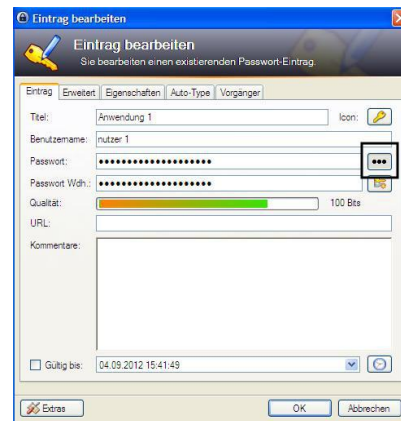
Hinweis: Eine komfortablere Möglichkeit bietet Auto-Type von **KeePass**. Mehr dazu in Abschnitt **V. Kennworte im Internet mit Auto-Type eingeben**.

	Regionale IT-Sicherheitsbeauftragte	Version 3
	Passwörter mit KeePass verwalten	Seite 4 von 5
		Stand: 26.10.2022

IV. Benutzung eines Passwortes – Eingabe in einer externen Anwendung

Manchmal benötigen Sie die Zugangsdaten für eine externe Anwendung (z. B. für die Zugangsdaten für einen anderen Computer). Dann gehen Sie so vor:

1. Starten Sie **KeePass**, indem Sie die Datei **KeePass.exe** im Ordner **KeePass-xxx** auf dem Speicherstick durch Doppelklick öffnen (siehe Bild 1). Nun ist automatisch die letzte verwendete Datenbank aktiv.
2. Geben Sie das Hauptpasswort ein.
3. Gehen Sie in die Gruppe des gewünschten Zugangs und klicken Sie doppelt auf die entsprechende Zeile. Es öffnet sich das Fenster **Eintrag bearbeiten** (siehe Bild 4).
4. Jetzt können Sie sofort den Benutzernamen sehen und ggf. übertragen
5. Um das Passwort zu sehen klicken Sie auf 



Dann wird das Passwort sichtbar (siehe Bild 4).

Bild 4

V. Kennworte im Internet mit Auto-Type eingeben


KeePass hat eine Auto-Type-Funktion, mit der man sehr komfortabel gespeicherte Zugangsdaten auf Internet-Seiten eingeben kann. Das erfordert einige Einstellungen, die in diesem Abschnitt dargestellt werden.

Der betreffende Eintrag muss in der Datenbank von **KeePass** vorhanden sein (siehe II.)

1. Starten Sie **KeePass** mit der entsprechenden Datenbank. Überlegen Sie, für welchen Eintrag in der Datenbank die Zugangsdaten komfortabel auf der Internetseite eingegeben werden sollen.
2. Öffnen Sie den Internet-Browser und dort die Internetseite für die Eingabe der Zugangsdaten.
3. Klicken Sie in **KeePass** doppelt auf den Eintrag, sodass sich das Fenster **Eintrag bearbeiten** öffnet.
4. Wählen Sie dort den Reiter **Auto-Type**. Klicken Sie auf die Schaltfläche **Hinzufügen**
5. Jetzt öffnet sich das Fenster **Auto-Type-Eintrag konfigurieren**. Um das Zielfenster auszuwählen, klicken Sie auf das Dreieck und wählen die in 2. geöffnete Internetseite (siehe Bild 5).



Bild 5

	Regionale IT-Sicherheitsbeauftragte	Version 3
	Passwörter mit KeePass verwalten	Seite 5 von 5
		Stand: 26.10.2022

6. Jetzt wird der Eintrag für das Zielfenster bearbeitet. Löschen Sie im Eintrag unnötige Zusätze, sodass nur noch der Name der Internetseite übrig bleibt. Setzen Sie vor und hinter den Namen ein *. Die Benutzung dieses Platzhalters hat sich bewährt (siehe Bild 6). Die voreingestellte Tastensequenz (**Username – Tab – Passwort – Enter**) ist fast immer korrekt. Sie kann ggf. angepasst werden. Schließen Sie alle Fenster mit **OK**. Beenden Sie **KeePass** aber nicht.

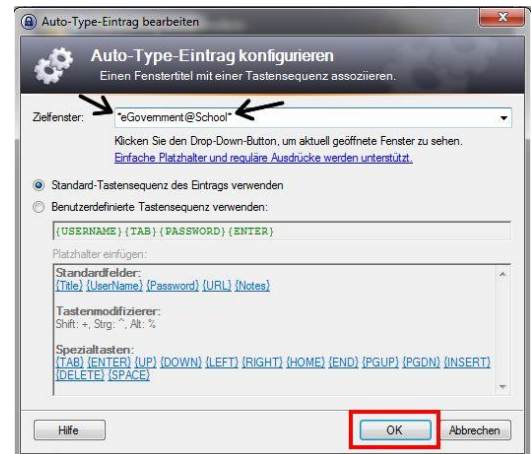


Bild 6

7. Jetzt müssen Sie noch überprüfen, ob die Auto-Type-Funktion in **KeePass** aktiviert ist. Wählen Sie dazu Menü **Extras** → **Optionen...** Beim Reiter **Richtlinien** finden Sie **Auto-Type – Senden von Einträgen mit Auto-Type in andere Fenster erlauben**. Überprüfen Sie, ob hier ein Haken gesetzt ist. Setzen Sie ihn ggf. (siehe Bild 7).

Nach Neustart von **KeePass** ist die **Auto-Type-Funktion** für diesen Eintrag aktiviert.

Sie müssen ggf. diese Punkte für andere Einträge wiederholen.

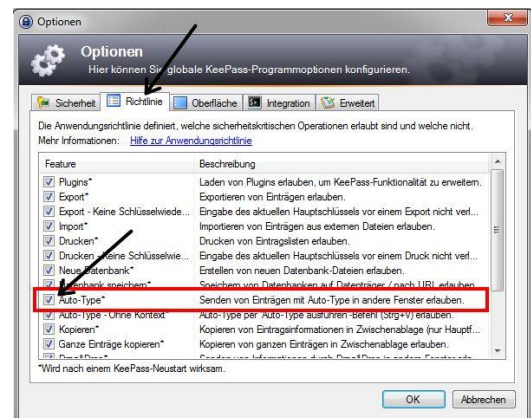


Bild 7

8. So benutzen Sie die Auto-Type-Funktion:
- Öffnen Sie **KeePass** mit der entsprechenden Datenbank. Der gewünschte Eintrag muss nicht markiert sein.
 - Öffnen Sie die gewünschte Internetseite.
 - Klicke Sie mit der Maus in das Feld, in dem der Benutzername eingegeben werden muss.
 - Drücken Sie die Tastenkombination **Strg + Alt + A**.

Nun wird automatisch Benutzername und Kennwort eingegeben. Auch die Enter-Taste wird automatisch gedrückt. Sie sind also sofort angemeldet.

Hinweis: Kopieren Sie aus Sicherheitsgründen in regelmäßigen Abständen die Datenbankdatei (Endung: **.kdbx**) aus dem Ordner **Datenbanken** auf einen anderen Datenträger (z. B. auf eine externe Festplatte). So haben Sie für den Notfall immer eine Sicherheitskopie der Datenbank.